



© OZ VERLAG, všechna práva vyhrazena

## Model 2 Dámský kabátek

**Velikost: 36 - 42**

**Materiál: Pantino EffektcOLOR značky Schoeller+Stahl**

60% bavlna, 40% polyakryl, délka návínu = ca. 90 m / 50 g

barva 310 denim 600g

Kruhová jehlice č. 3,5 – 4,0

Háček č. 3,5 značky Schoeller+Stahl

6 proužků jeansové látky

**Základní vzor:** (vzorek práce: 17 ok a 24 řad = 10 x 10 cm)

Síťový vzor podle rozkresu

**Domino:** Stále hladce (líc i rub hladce) s uzlíčkovým okrajem

**Kromě:** 2. rubová řada se plete obrace a není v rozkresu dále nějak extra uvedená.

**Nahazování ok se dělá na líci i rubu**

### Pracovní postup:

#### Pravý přední díl (domino technika):

**1. řada:** 1x Domino

**2. řada:** 1x postranní trojúhelník levý, 1x Domino

**3. řada:** 2x Domino

**4. řada:** 1x postranní trojúhelník levý, 1x Domino

**5. řada:** 2x Domino

**6. řada:** postranní trojúhelník levý, 1x Domino

**7. řada:** 2x Domino

**8. řada:** postranní trojúhelník levý, 1x Domino

**9. řada:** 2x Domino

**10. řada:** postranní trojúhelník levý, 1x Domino

**11. řada:** 1x Domino

**12. řada:** postranní trojúhelník levý, postranní trojúhelník pravý,

**13. řada:** 1x koncový trojúhelník, nit odstříhnout

#### Levý přední díl (dominová technika):

Pracujeme zrcadlově.

#### Zadní díl (dominová technika):

**1. řada:** 4x Domino

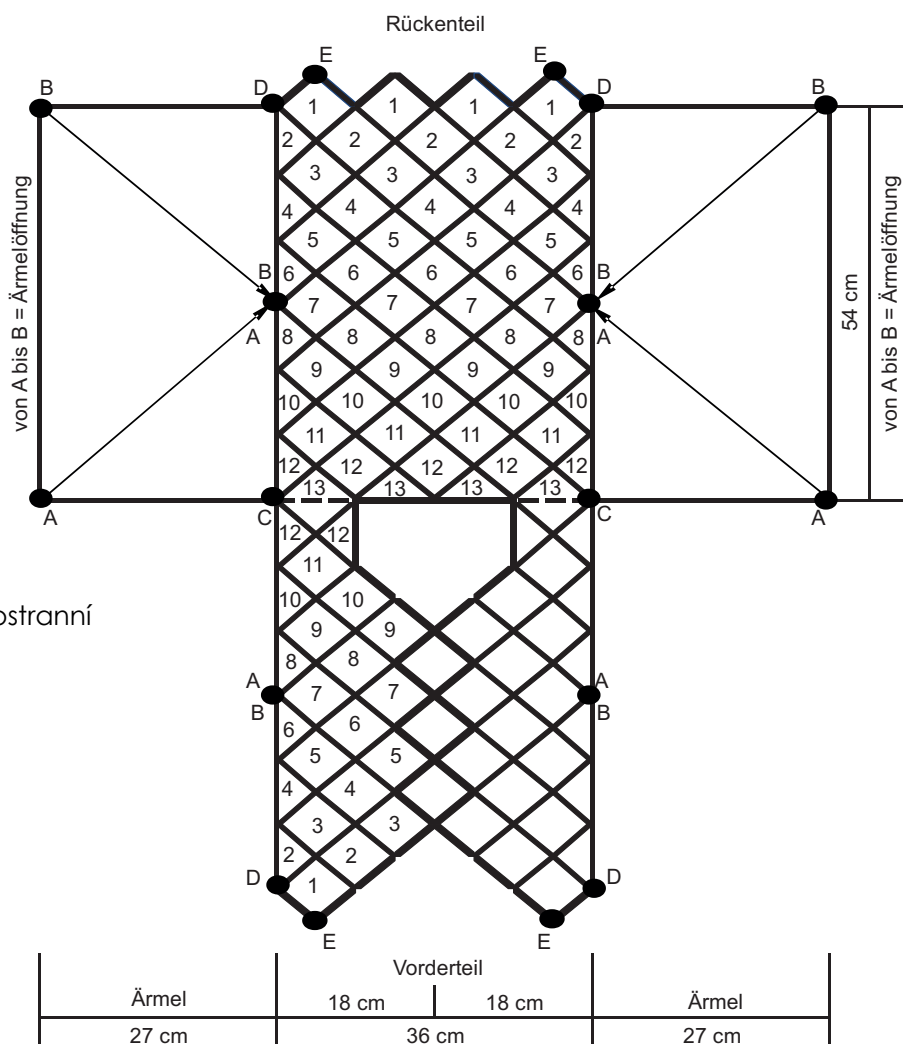
**2. řada:** 1x postranní trojúhelník levý, 3x Domino, 1x postranní trojúhelník pravý

**3. řada:** 4x Domino

**4. řada:** 1x postranní trojúhelník levý, 3x Domino, 1x postranní trojúhelník pravý

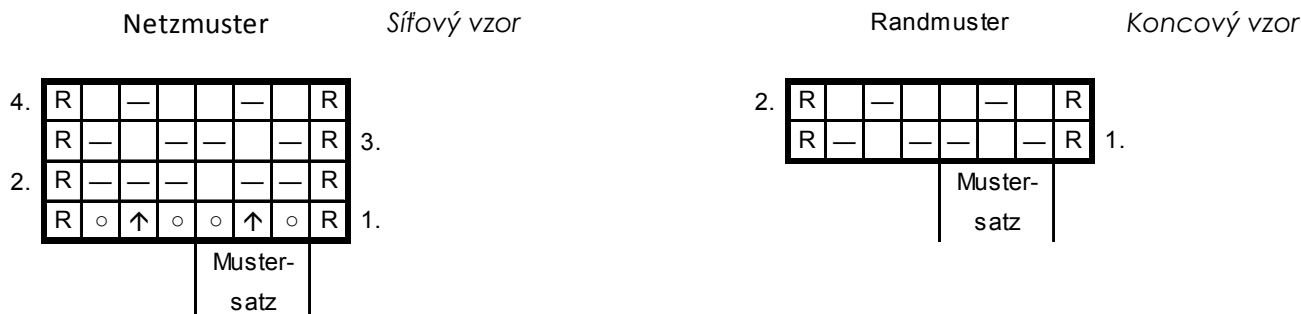
**3. a 4. řadu 4x opakovat**

**13. řada:** 4x koncový trojúhelník, nit odstříhnout.



### Rukávy:

Z levého okraje od C do D nabrat 101 ok a pleteme 1. rubovou řadu hladce. Pak pokračujeme podle rozkresu síťovým vzorem (33 x opakování vzoru v jedné řadě. 15 x opakujeme řady 1 – 4. Následně pleteme 8 řad koncovým vzorem.  
Druhý rukáv pleteme zrcadlově.



<table border="1" style="display: inline-table; border-collapse: collapse;"><tr><td>R</td></tr><tr><td></td></tr><tr><td>—</td></tr><tr><td>○</td></tr><tr><td>↑</td></tr></table> <ul style="list-style-type: none"><li>= Randmasche</li><li>= rechte Masche</li><li>= linke Masche</li><li>= Umschlag</li><li>= 1 M links abheben, 2 M re zusammenstr. und abgeh. M darüber ziehen</li></ul>	R		—	○	↑	<ul style="list-style-type: none"><li>- krajové oko</li><li>- hladce</li><li>- obrace</li><li>- 1 nahodit</li><li>- 1 oko hladce sejmout, 2 oka hladce splést a sejmuté oko přes ně přetáhnout</li></ul>
R						
—						
○						
↑						

### Dohotovení:

Pro ramenní švy sešijeme vždy 2 koncová domina (díly 13) z obou předních dílů a zadního dílu. Práci obrátíme, takže rub leží nahoře.

Oba rohy levého rukávu (A a B) ve směru šipky přehneme nahoru do trojúhelníku. Body A, A a B, B na sebe navazují. Úzké okraje rukávů končí nyní na okraji zadního dílu.

Levý přední díl přehneme na zadní díl, líc předních dílů leží nahoře.

Oba rohy rukávů přišpendlíme na prostředek předních dílů u bodů A a B, švy mezi rukávy a předními díly od A do C, příp. od B do D sešijeme matracovým stehem.

Prostřední otvor zůstává jako otvor rukávů.

Druhou stranu uzavřeme stejně.

Nakonec našijeme oba dominové okraje předního dílu od D do E na zadní díl.

Vnější okraje obháčkujeme 1 řadou račích sloupků (krátké sloupky háčkované zleva doprava).

Okraje lehce napaříme žehličkou velice opatrně (nejlépe přes vlhký šátek).

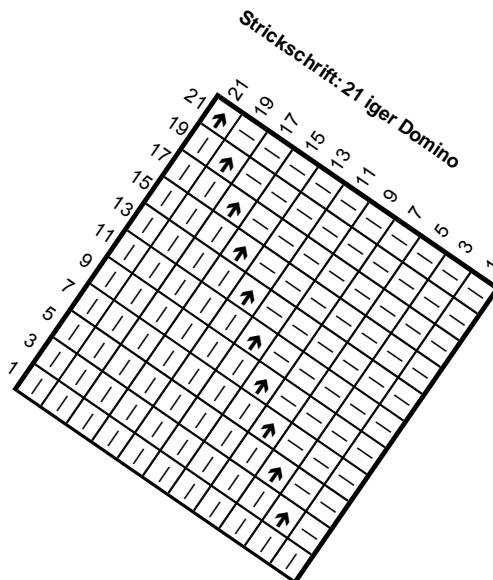
Spleteme 6 copánků z proužků jeansové látky – ze 3-4 ks (45 cm dlouhé) a navážeme je jako zapínání skrz rohy dominových kostek.

**\* Dominová technika:**

**První řada:**

První domino:

Začneme na 21 ok a pleteme podle rozkresu první domino kostku s uzlíčkovým okrajem (uzlíčkový okraj = první a poslední oko se plete hladce). Končíme s 1 okem.



= rechte Masche	- hladce
= drei Maschen überzogen zusammen stricken (2 M. wie zum Linksstricken abheben, 1 M. re., die beiden abgeh. M. darüberziehen)	- 3 oka přehozené splést (2 oka sejmout obrace, 1 hladce a sejmutá oka přes něj přetáhnout)

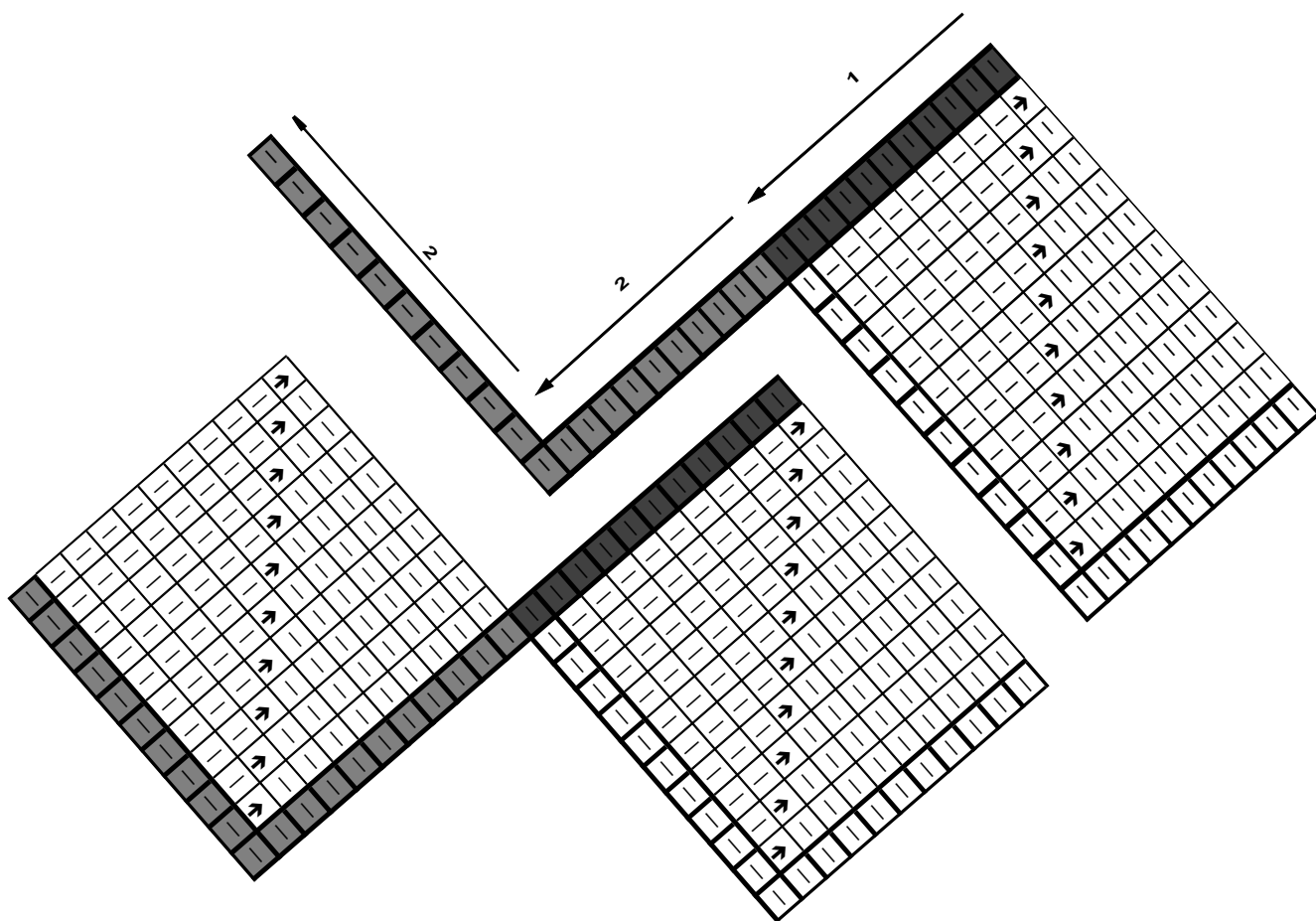
**Druhé, třetí a čtvrté domino:**

Nabrat 10 ok z postranního okraje (šipka 1) = 11 ok. K tomu využijme příčnou nit mezi uzlíčky. Tato oka budeme potřebovat až ve druhé řadě a zůstanou nejdřív na jehlici.

Rozpleteme dalších 21 ok (šipka B). Přes těchto 21 ok pleteme podle rozkresu druhou dominovou kostku. Třetí a čtvrtou dominovou kostku pleteme stejně.

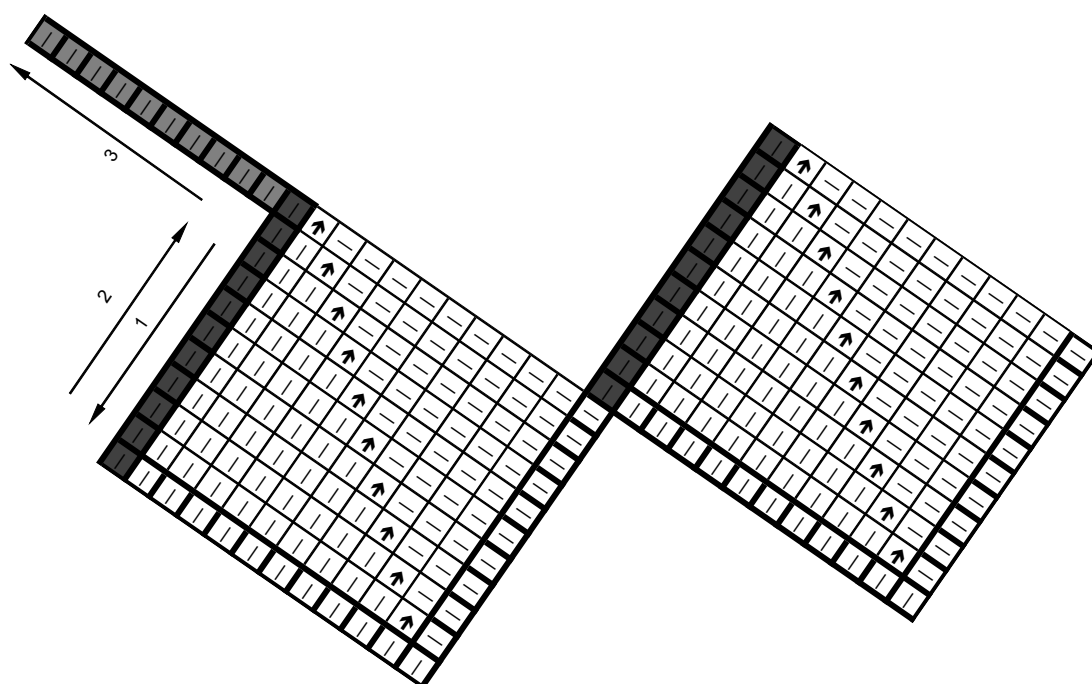
= rechte Masche	- hladce
= drei Maschen überzogen zusammen stricken (2 M. wie zum Linksstricken abheben, 1 M. re., die beiden abgeh. M. darüber ziehen)	- 3 oka přehozené splést (2 oka sejmout obrace, 1 hladce a sejmutá oka přes něj přetáhnout)
= 2 M re. zusammen stricken	- 2 oka hladce splést
= 2 M überzogen zus.stricken (eine M abh., 1 M re., die abgeh. M darüber heben)	- 2 oka přehozeně splést (1 oko sejmout hladce, 1 hladce a sejmuté oko přes něj přetáhnout)
= drei Maschen auf der Rückseite überzogen zusammen stricken (2 M. wie zum Linksstricken abheben, 1 M. re., die beiden abgeh. M. darüber ziehen)	- 3 oka na rubové řadě přehozeně splést (2 oka obrace sejmout, 1 hladce a sejmutá oka přes něj přetáhnout)
= Maschen bleiben auf der Nadel und werden erst in der nächsten Reihe gestr.	- oka zůstanou na jehlici a pletou se až v následující řadě
= neu aufgenommene Maschen	- nově nahozená oka





**Druhá řada s levým a pravým postranním trojúhelníkem:**

Začínáme s **levým postranním trojúhelníkem**: nabereme 10 ok z postranního okraje = 11 ok (šipka 1), obrátíme, pleteme přes 11 ok zpátky (šipka 2). Obrátíme a nabereme nových 10 ok (šipka 3).

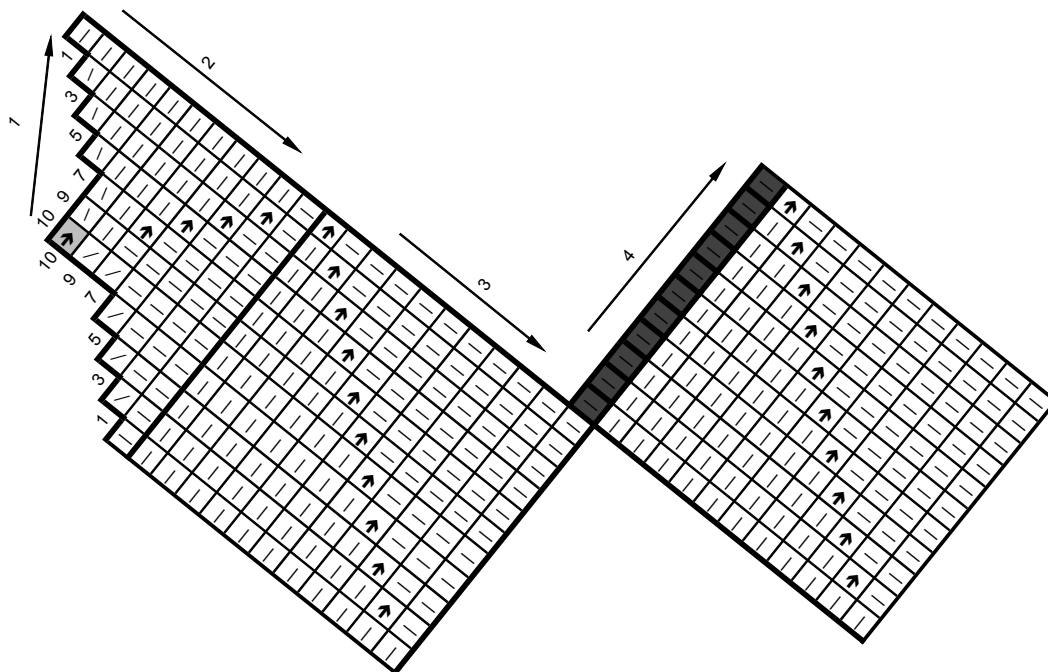


Levý postranní trojúhelník pleteme podle rozkresu. V 10. řadě (rubové) odstříháme nit nebo \* nabereme 1 oko ve směru šipky z okraje. Pak máme 2 oka na jehlici a 1. oko přetáhneme přes 2. = uzavřeme\*.

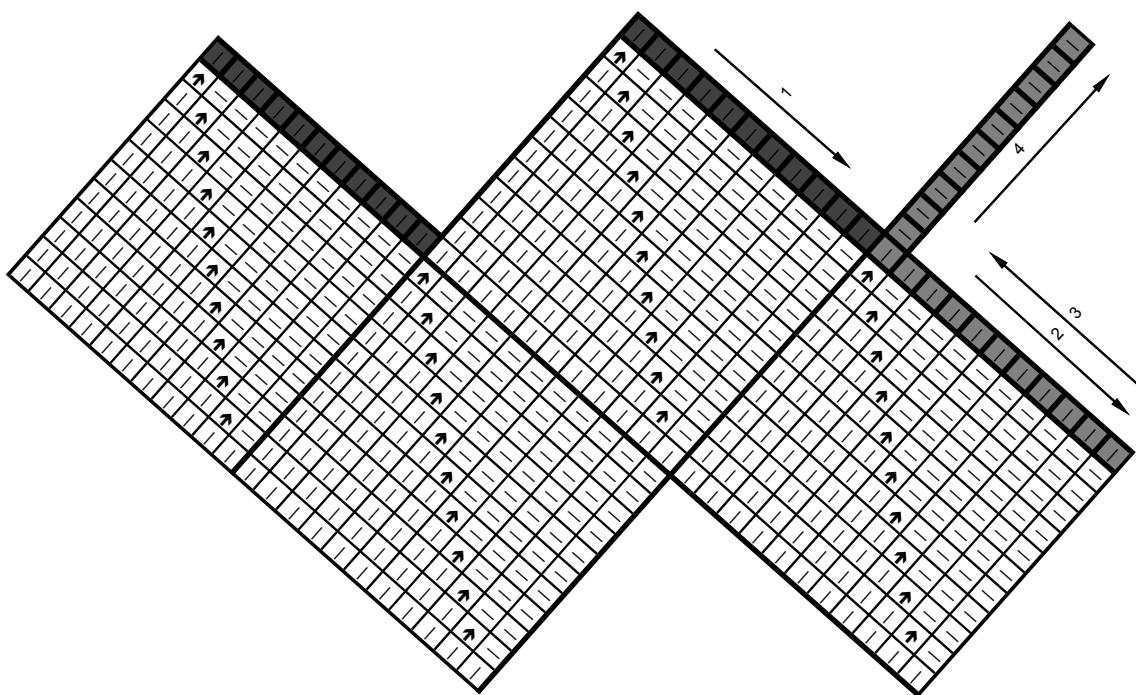
Od \* do \* neustále opakujeme, až dosáhneme špičky trojúhelníku.

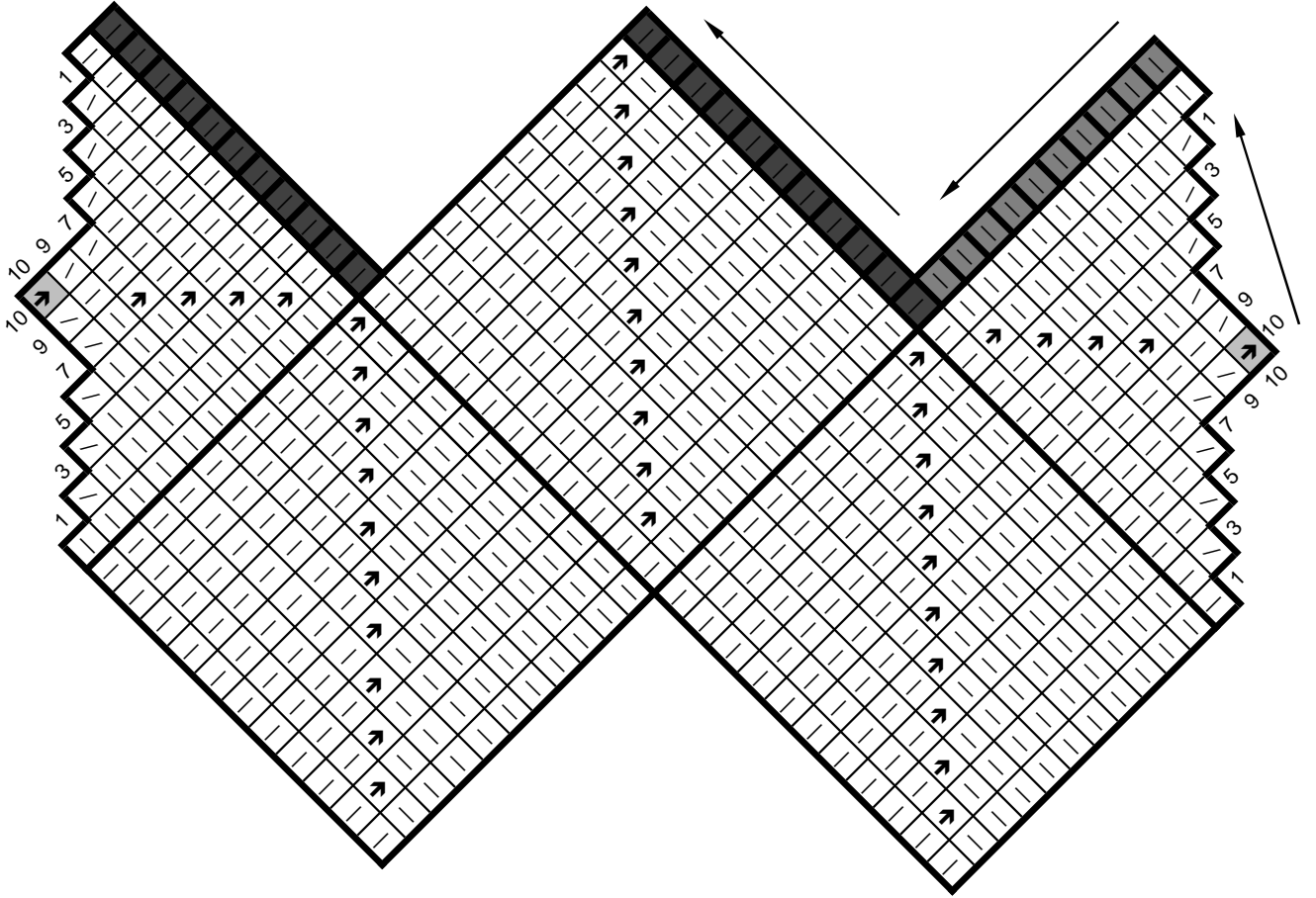
Dále nabereme 11 ok (šipka 2) a 10 ok (šipka 3) z okraje, přepleteme 11 ok (šipka 4), obrátíme.

Přes 21 ok pleteme dominovou kostku. Takto pracujeme dál, až máme potřebný počet dominových kostek.



Závěrečný pravý postranní trojúhelník, zrcadlově k levému postrannímu trojúhelníku





### Závěrečná řada s koncovým dominem

Abychom docílili rovného závěrečného okraje, musí se krajové dominové kostky v poslední řadě vypracovat.

